



MEMORIA DEPARTAMENTO EDUCACIÓN FÍSICA 23-24



IES
GUADARRAMA

ÍNDICE

1.- ANÁLISIS DEL DESARROLLO Y CUMPLIMIENTO DE LAS PROGRAMACIONES DIDÁCTICAS

1.- PROGRAMACIÓN CURRICULAR	2
Grado de cumplimiento de las Programaciones.	2
Nivel de cumplimiento de la temporalización prevista en las Programaciones.	3
Propuestas de mejora.	4
2.- EVALUACIÓN-RECUPERACIÓN.	5
Valoración de los resultados de los alumnos en el contexto en el que se ha desarrollado este para facilitar la elaboración de planes de mejora, apoyo y refuerzo escolar en el curso 2022/2023. Incluir tablas y gráficos con los datos de la evaluación final. Realizar la comparativa con los resultados del curso pasado	5
-Procedimientos e instrumentos de evaluación utilizados. Idoneidad y eficacia.	6
-Idoneidad criterios de calificación utilizados.	7
-Alternativas, sugerencias, soluciones y planes de mejora.	8
3.- EVALUACIÓN DE LA PRÁCTICA DOCENTE.	9
Metodología didáctica. Valoración de la innovación metodológica por parte del profesorado, estrategias didácticas, recursos digitales empleados en el proceso de enseñanza aprendizaje.	9
Procedimientos e instrumentos de evaluación utilizados para la evaluación de la práctica docente.	10
Competencia digital del profesorado.	12
Actividades realizadas encaminadas a fomentar la lectura. Utilización de la Biblioteca.	12
Evaluación de las actividades realizadas en coordinación con otros departamentos:	12
Actividades Extraescolares realizadas por el departamento de E. Física y evaluación de estas:	13
4.- VALORACIÓN DEL PLAN DE CONVIVENCIA	16
Alternativas, sugerencias y soluciones.	¡Error! Marcador no definido.
5.- VALORACIÓN DEL FUNCIONAMIENTO GENERAL DEL CENTRO	19
Descripción y propuesta de mejora	19

1.- PROGRAMACIÓN CURRICULAR

Grado de cumplimiento de las Programaciones.

Se cambiaron varias unidades didácticas debido a las características peculiares de algunos grupos, y a limitaciones espaciales, ya que, en algunas horas hemos coincidido los 4 profesores de Educación Física dando clase.

Tampoco se han podido impartir algunas unidades didácticas, como es el caso de beisbol (3º ESO) y juegos tradicionales (4º ESO), debido a que dos profesores del departamento han estado de permiso y en alguna ocasión se ha tardado en cubrir esas sustituciones.

En el caso de los dos grupos de FP, debido a las peculiaridades de los grupos, se ha tenido que modificar la programación, como ya se reflejó en la misma, para poder adaptarse a aquellas. Estas peculiaridades se refieren al elevado absentismo, la falta de cohesión del grupo: problemas de colaboración y cooperación en el grupo, así como comportamientos disruptivos.

En 2ºESO por limitaciones temporales y atmosféricas no se ha impartido el contenido de trepa y escalada.

En DEPORTE 1ºESO debido a las actividades extraescolares en las que han participado los profesores no se han podido impartir algunos contenidos como danza.

GRADO DE CUMPLIMIENTO DE LA PROGRAMACIÓN				
EDUCACIÓN FÍSICA	1	2	3	4
1ºESO				x
2ºESO			x	
3ºESO			x	
4ºESO			x	
1ºBACHILLERATO				x
FP BÁSICA 1			x	
FP BÁSICA 2			x	
DEPORTE 1ºESO			x	
DEPORTE 2º ESO				x

DEPORTE 3ºESO				
DEPORTE 4º ESO				x

1- No se ha cumplido (30%)

2- Poco cumplido (entre 30 y 60 %)

3- Casi se ha cumplido (60 y 90%)

4-Totalmente cumplido (100%)

Nivel de cumplimiento de la temporalización prevista en las Programaciones.

La **temporalización** se ha cumplido según los criterios establecidos durante la mayor parte del curso. Cuando no se ha cumplido ha sido debido a varias problemáticas:

- El reparto de niveles y optativas entre varios profesores, hace imposible que los profesores de un mismo nivel realicen los mismos contenidos a la vez debido a la disponibilidad de las instalaciones. Por esta razón, para algunos niveles, dependiendo del grupo clase y del profesor, los contenidos a impartir se van cambiando.
- La segunda problemática ha sido la de hacer frente al gran número de actividades extraescolares que se han organizado en el centro. Esto hace que los profesores se tengan que adaptar para poder impartir una unidad didáctica al completo y en algunas ocasiones se ven obligados a extender o reducir una unidad didáctica, para así cumplir con los contenidos mínimos.
- Por último, a pesar de la previsión de las instalaciones disponibles siempre hay imprevistos y circunstancias que obligan a cambiar el uso de espacios, lo que hace modificar y no poder realizar alguna actividad. Cada vez son más los centros que utilizan las instalaciones del ayuntamiento, lo que hace que tengamos que tener una programación muy flexible.

GRADO DE CUMPLIMIENTO DE LA TEMPORALIZACIÓN

EDUCACIÓN FÍSICA	1	2	3.	4
1ºESO			x	
2ºESO			x	
3ºESO				x
4ºESO			x	

1º BACHILLERATO			X	
FP BÁSICA 1			X	
FP BÁSICA 2			X	
DEPORTE 1º ESO			X	
DEPORTE 2º ESO			X	
DEPORTE 3º ESO			X	
DEPORTE 4º ESO			X	

1- No se ha cumplido (30%)

2- Poco cumplido (entre 30 y 60 %)

3- Casi se ha cumplido (60 y 90%)

4- Totalmente cumplido (100%)

Propuestas de mejora.

A continuación, se presentan diferentes propuestas de mejora de cara a mejorar el cumplimiento de las programaciones y su temporalización:

- **Consideramos relevante evitar la coincidencia de 4 profesores durante la misma franja horaria, ya que, dificulta la disponibilidad de las instalaciones.** Esto obliga a tener que adaptar las unidades didácticas y las sesiones cuando la climatología es desfavorable.
- Es hora de empezar a apostar por unas instalaciones propias del centro que no nos hagan depender, constantemente, de unas instalaciones del ayuntamiento cada vez más solicitadas. El techar una de unas pistas polideportivas y ampliar el gimnasio nos facilitaría el poder cumplir con lo programado.
- Por último, se considera de vital importancia que **no haya alumnos con Educación Física y Deporte el mismo día**, de lo contrario, se puede dar el caso de que alumnos pierdan dos sesiones de actividad física cuando estos no vienen al instituto, cuando hay alguna actividad extraescolar o cuando el profesor se ausenta.
- Diseñar una programación más realista teniendo en cuenta las diferentes sesiones que se pierden por actividades extraescolares, días de fiesta, imprevisto, etc.
- Solicitar la habilitación de un espacio externo para la colocación de una red y postes de

voleibol.

- Mejorar el acondicionamiento del departamento de Educación Física: calefacción, baños y cerramientos.
- Optimizar el mantenimiento del gimnasio ya que se encuentran espalderas rotas, telarañas en las esquinas, ventanas rotas.

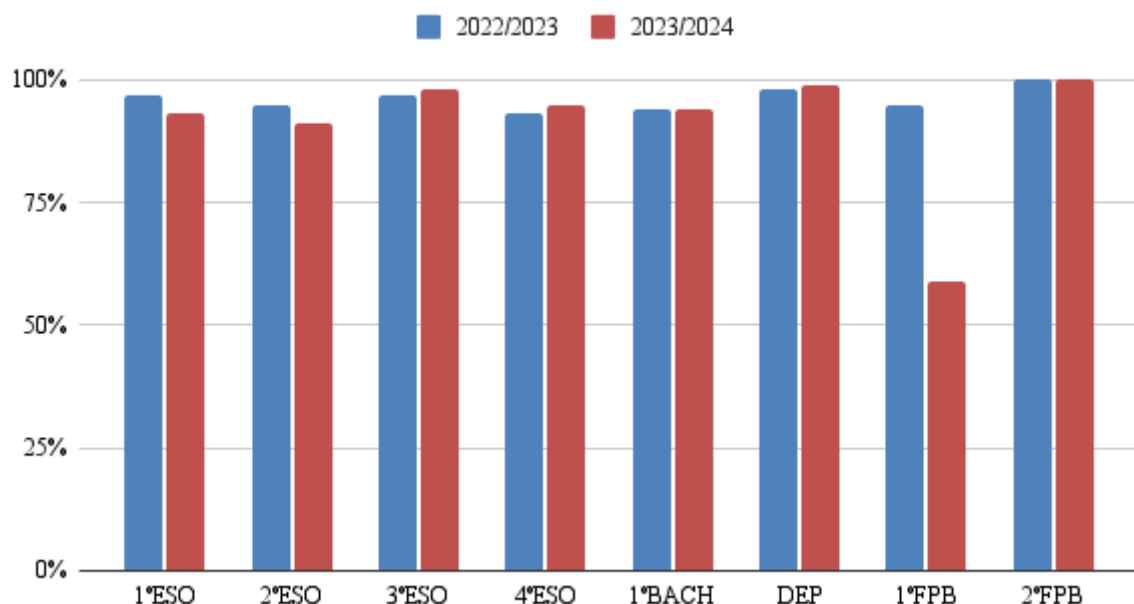
2.- EVALUACIÓN-RECUPERACIÓN.

Valoración de los resultados de los alumnos en el contexto en el que se ha desarrollado este para facilitar la elaboración de planes de mejora, apoyo y refuerzo escolar en el curso 2023/2024. Incluir tablas y gráficos con los datos de la evaluación final. Realizar la comparativa con los resultados del curso pasado

	1ºESO	2ºESO	3ºESO	4ºESO	1ºBACH	3ºDEP	1ºFPB	2ºFPB
2022/2023	97%	95%	97%	93%	94%	99%	95%	100%
2023/2024	93%	91%	98%	95%	94%	99%	59%	100%

% Aprobados Evaluación Final

% APROBADOS EVALUACIÓN FINAL



Con estos datos podemos concluir diciendo que el número de aprobados respecto al año

anterior se ha incrementado ligeramente en los cursos superiores, de 3º ESO a Bachillerato y se ha visto reducido en los cursos inferiores (1º y 2º ESO). No creemos que haya ninguna razón significativa, aunque si es verdad que en los cursos inferiores se han detectado muchos problemas de comportamiento. También hemos percibido que cada año los alumnos vienen con más carencias motrices de los centros de educación primaria. La adaptación a la línea de trabajo que se sigue desde nuestro departamento, también hace que los cursos más inferiores obtengan peores resultados. En muchas ocasiones, no están acostumbrados a realizar ningún tipo de tarea escrita en lo que respecta a nuestra materia. En las optativas de deporte también han aumentado el porcentaje de aprobados. Este año más que otros se han observado grupo de alumnos que realmente estaban interesados en el deporte y en la práctica de la actividad física.

Como se puede apreciar en la gráfica, en el grupo de 1ºFP se han obtenido peores resultados que el curso pasado debido a la gran dificultad del grupo, aprobando solo el 59% del grupo. Como de costumbre, en el nivel de 2ºFP los resultados mejoran bastante debido al gran trabajo que se hace con ellos en el primer año. Solo cabe esperar que el próximo curso también se obtenga una mejoría del grupo que pasa a segundo.

-Procedimientos e instrumentos de evaluación utilizados. Idoneidad y eficacia.

En relación con los procedimientos e instrumentos utilizados, hay que destacar que han sido variados, diversos, accesibles y adaptados a las distintas situaciones de aprendizaje. A la vez, estos instrumentos han permitido la valoración objetiva de todo el alumnado y se han adaptado a los ACNEAES

Los alumnos de **1º ESO** han llevado a cabo una unidad didáctica de mímica y juegos dramáticos en la que han creado y representado una representación ambientada en Halloween.

En **2º ESO** los alumnos realizaron una escenificación en la que tenían que incorporar una situación de emergencia donde ponían en práctica sus conocimientos en primeros auxilios aprendidos durante la unidad didáctica anterior. Esta situación de aprendizaje resultó muy eficaz a la hora de saber si los alumnos podían reaccionar ante una situación de emergencia que se les presente en su vida cotidiana. Además, durante la unidad didáctica de fútbol “entrena a tu equipo” varios alumnos ejercieron el rol de entrenador en pequeños grupos obteniendo una clara progresión en el aprendizaje de este deporte.

En **3º ESO** los alumnos han tenido que diseñar un portfolio de diferentes misiones propuestas por el profesor que ellos han realizado en su tiempo libre con la aplicación STRAVA. En este portfolio los alumnos han plasmado sus resultados, sensaciones y experiencias con esta aplicación tecnológica. Esta situación de aprendizaje e instrumento de evaluación (portfolio) ha logrado que el alumnado reflexione sobre su práctica y los contenidos trabajados, a la vez que realizan actividad física de manera autónoma y en su tiempo de ocio con una de las aplicaciones de running más usadas a nivel mundial. En el primer trimestre también tuvieron que diseñar un gimnasio urbano mediante la creación de diferentes infografías sobre los ejercicios del circuito. Este procedimiento permitió que los alumnos pudieran aplicar lo aprendido a la vida real y dar un servicio a la comunidad, ofreciendo un gimnasio urbano a los ciudadanos de Guadarrama.

En el caso de los alumnos de **4º ESO** y con el proyecto “Entrena a tu profe”, en el que se diseñaba una situación de aprendizaje donde los alumnos se convertían en auténticos entrenadores y tenían que entrenar a sus profesores, se utilizaron instrumentos de los más variados. La creación de un programa de entrenamiento donde se plasmaban reflexiones, la creación de un banco de recursos y evidencias para la comunicación con los profesores y como producto final, la presentación y exposición del programa de entrenamiento y del progreso del profesor al resto de compañeros. Estos procedimientos e instrumentos de evaluación no solo han sido eficaces e idóneos para el alumnado a la hora de plasmar lo aprendido, sino que han conseguido que el alumno obtenga un aprendizaje significativo que le ha permitido aplicar lo aprendido a una situación de la vida real.

En bachillerato una de las situaciones de aprendizaje más significativa fue la elaboración de un programa de entrenamiento para ellos mismos con la aplicación PolarFlow, donde los alumnos tuvieron que poner en práctica y mandar evidencias sobre sus entrenamientos. Gracias a esta situación de aprendizaje, los alumnos han podido comprobar la idoneidad de sus entrenamientos y analizar las posibles mejoras.

Además, el alumnado de bachillerato ha tenido la oportunidad de planificar y llevar a la práctica una sesión de un contenido escogido por ellos.

-Idoneidad criterios de calificación utilizados.

Los criterios de calificación se han ajustado adecuadamente a los criterios que marca la legislación vigente, donde a partir de este curso ya todo es regulado con la LOMCE.

Para cumplir con la idoneidad de los criterios de calificación, se les facilitó a los

alumnos una tabla por trimestre donde podían ver cada uno de los criterios de evaluación y competencias específica trabajadas relacionadas con su instrumento de evaluación y su valor. De esta manera la conexión con cada uno de los criterios trabajados y la nota obtenida ha resultado más fácil.

La **calificación trimestral** se ha obtenido de la suma de las puntuaciones obtenidas en los criterios trabajados en ese trimestre, gracias a su instrumento de evaluación.

Por último, el **perfil competencial** o **perfil de salida** procede de la suma de los valores obtenidos en los criterios que hacen referencia a una misma competencia:

-Alternativas, sugerencias, soluciones y planes de mejora.

- En relación a los exámenes extraordinarios organizados por el centro en bachillerato, al tener que realizar diferentes partes teóricas y prácticas en el examen de Educación Física, consideramos que el **tiempo mínimo** dedicado al mismo debería ser de **dos horas** en lugar de una hora y media, para asegurar su adecuado funcionamiento.
- Como departamento nos gustó más la propuesta del curso pasado donde se realizó un calendario para los exámenes finales, aunque también creemos que habría que replantearlo mejor.
- Este año se ha detectado que en algunos niveles el valor que se le ha dado a algunos instrumentos relacionados con criterios de evaluación mayormente actitudinales ha sido excesivo, provocando que nuestra asignatura pierda un poco su sentido práctico y que las situaciones de aprendizaje diseñadas no funcionen a la perfección. Para el curso que viene se propone dar menos valor a este tipo de instrumentos sobre todo en los cursos superiores (bachillerato).
- También se intentará profundizar más en la evaluación formativa, intentando calificar menos y evaluar más, para así facilitar más el proceso de evaluación.
- Es necesario seguir utilizando las diferentes plataformas educativas (Google Classroom), para que haya una mejora en la comunicación y seguimiento del proceso de enseñanza-aprendizaje.
- Sería interesante realizar formaciones al profesorado en el diseño y aplicación de las situaciones de aprendizaje en las diferentes áreas, así como en la evaluación por competencias donde todavía hay mucha confusión.

- Por último, a la hora de tener apoyos en los alumnos ACNEAES, sería interesante que estos apoyos estuvieran en todas las sesiones.
- Hacemos de nuevo hincapié en la coincidencia de los 4 profesores en la misma franja horaria, que dificulta la disponibilidad de las instalaciones y por lo tanto la evaluación.
- Por último, realizamos la petición de separar el grupo de diversificación o DIVER del grupo de referencia como se hace en algunas asignaturas, ya que esto dificulta tanto la convivencia del aula y la evaluación de este grupo.

3.- EVALUACIÓN DE LA PRÁCTICA DOCENTE.

Metodología didáctica. Valoración de la innovación metodológica por parte del profesorado, estrategias didácticas, recursos digitales empleados en el proceso de enseñanza aprendizaje.

La **metodología didáctica** utilizada ha sido la siguiente: Se ha utilizado las **técnicas de enseñanza** de Instrucción directa y enseñanza mediante la búsqueda dependiendo sobre todo del contenido y las características del alumnado; además los **estilos de enseñanza** han sido la resolución de problemas, descubrimiento guiado, mando directo, enseñanza recíproca, asignación de tareas, la gamificación y el aprendizaje servicio; la **estrategia en la práctica** ha sido analítico-global y mixto.

Este año el departamento de Educación Física ha apostado por la **innovación** a través de la metodología utilizada, instrumentos y proyectos llevados a cabo:

- **Proyecto Strava:** Este proyecto consiste en una gamificación, donde se utilizan los elementos del juego para motivar al alumnado. Esta vez el alumnado han tenido que realizar diferentes misiones haciendo uso de la aplicación Strava. En cada una de las misiones realizadas se han trabajado contenidos impartidos en clase, como son los sistemas de entrenamiento. El objetivo de este método de trabajo es crear hábitos de práctica de la actividad física en los jóvenes mediante la motivación.
- **Crea tu gimnasio urbano:** El objetivo de este proyecto ha sido que los alumnos utilizaran los contenidos aprendidos en la vida real, obteniendo un aprendizaje significativo. La metodología utilizada ha sido Aprendizaje Servicio, ya que gracias a este proyecto, se han ido creando diferentes gimnasios urbanos que se han puesto a disposición de los habitantes de Guadarrama. Además en esta situación de aprendizaje los alumnos han

tenido que realizar pequeños video tutoriales para la realización de las infografías de cada ejercicio, con lo que conlleva el uso de las tics en la edición de videos y uso de plataformas como mediateca y de creación de códigos QR.

- **“Entrena a tu profe”**: Un año más, se ha desarrollado este proyecto donde los alumnos de 4º ESO entrenan a sus profesores utilizando una metodología activa mediante el aprendizaje servicio y creando una escenario ideal como situación de aprendizaje.
- **Instrumentos innovadores** como Plickers, Kahoot, Edpuzzles, Formularios, White Board Animation, PolarFlow, Canvas, Genially: El uso de estos instrumentos TICs ha despertado el interés por la parte menos motivante de la asignatura, como es la parte teórica.

Procedimientos e instrumentos de evaluación utilizados para la evaluación de la práctica docente.

La evaluación de la práctica docente se ha realizado a través de una autoevaluación por parte del profesor mediante una rúbrica de **autoevaluación** docente con los siguientes descriptores. Aunque los resultados obtenidos por los miembros del departamento han sido por encima del 8,5, todavía quedan muchos aspectos en los que se puede mejorar y así se intentará en próximos años.

CATEGORÍA	INDICADOR DE LOGRO Y PUNTUACIÓN				
	MUY DEFICIENTE	DEFICIENTE	SUFICIENTE	NOTABLE	EXCELENTE
	0 punto	0.25 punto	0.5 punto	0.75 punto	1 punto
Planificación	No he planificado las sesiones	No he planificado la mayoría de las sesiones	He planificado lo suficiente las sesiones	He planificado la mayoría de las sesiones	He planificado todas las sesiones
Motivación del alumnado	No he conseguido motivar a los alumnos	No he conseguido motivar a la mayoría de los alumnos	He conseguido motivar a un número suficiente de alumnos	He conseguido motivar a la mayoría de los alumnos	He conseguido motivar a todos los alumnos
Participación del alumnado	Los alumnos no han participado en las sesiones	Los alumnos no han participado en la mayoría de las sesiones	Los alumnos han participado lo suficiente en las sesiones	Los alumnos han participado en la mayoría de las sesiones	Los alumnos han sido partícipes en todas las sesiones
Atención a la diversidad	No he atendido a la diversidad	He atendido poco a la diversidad	He atendido lo suficiente a la diversidad	He atendido a la mayoría de los alumnos en sus necesidades	He atendido a la diversidad de todo el alumnado
TICs	No he utilizado las TICs	No he utilizado las TICs en el aula	No he utilizado las TICs fuera del aula	He utilizado las TICs en el aula y fuera, pero no lo suficiente	He utilizado las TICs en el aula y fuera lo suficiente
Evaluación	La evaluación no ha sido formativa	He explicado los resultados de la evaluación a algunos alumnos	He explicado los resultados de la evaluación a bastantes alumnos	He explicado los resultados de la evaluación a la mayoría de los alumnos	He explicado los resultados de la evaluación a los alumnos
Cumplimiento de la Programación	No he cumplido con la programación en ningún aspecto	He cumplido con el 25% de la programación	He cumplido con el 50% de la programación	He cumplido con el 75% de la programación	He cumplido con todos los puntos de la programación
Accesibilidad	No he atendido a los alumnos fuera de clase	He atendido a algunos alumnos fuera de clase	He atendido a bastantes alumnos fuera de clase	He atendido a la mayoría de alumnos fuera de clase	He atendido a todos los alumnos en cualquier momento que lo han solicitado
Seguimiento del proceso de enseñanza y aprendizaje	No he identificado las causas de fracaso	He identificado las causas de fracaso y propuesto mejoras para algunos alumnos	He identificado las causas de fracaso y propuesto mejoras para un número suficiente de alumnos	He identificado las causas de fracaso y propuesto mejoras para la mayoría de alumnos	He identificado las causas de fracaso y propuesto mejoras para todos los alumnos
Clima del aula	No he conseguido controlar el clima del aula	No he conseguido un clima adecuado en el aula en la mayoría de las sesiones	He conseguido un clima adecuado en el aula en un número medio de sesiones	He conseguido un clima adecuado en el aula en la mayoría de sesiones	He conseguido un clima adecuado en el aula en todas las sesiones

Competencia digital del profesorado.

El profesorado de Educación Física ha demostrado tener una competencia digital adecuada al nivel del alumnado y así lo ha demostrado en las metodologías utilizadas, donde se ha fomentado su uso por parte del alumno.

Por otro lado, la mayoría de los componentes del departamento han participado en el curso de formación del profesorado propuesto por el centro en innovación metodológica.

Por último, destacar que varios componentes del departamento de Educación Física se han presentado y han aprobado el examen de certificación digital de la Comunidad de Madrid, consiguiendo niveles de B1. Además, uno de ellos ya está certificado en el nivel C1, tras la creación y publicación de 3 ODEs en la plataforma CREATUM.

Actividades realizadas encaminadas a fomentar la lectura. Utilización de la Biblioteca.

En diferentes unidades didácticas se han realizado actividades para **favorecer la lectura** e investigación en relación con los contenidos relacionados con la materia. Además, cuando los alumnos por diferentes motivos no han podido realizar alguna unidad didáctica, se les ha planteado una actividad alternativa (trabajos escritos, ampliación de los apuntes del docente, lectura de artículos...).

Se ha facilitado bibliografía, webgrafía y el Classroom para los trabajos de fichas o monográficos en los niveles de la ESO y FP; y para la elaboración del plan de entrenamiento de final de curso de 4º ESO y de 1º de bachillerato.

Finalmente, desde el departamento se proponen lecturas voluntarias, en cada uno de los niveles, relacionadas con la actividad física y el deporte, y que les da la opción de subir la nota en los exámenes mediante la contestación de preguntas sobre las mismas.

Evaluación de las actividades realizadas en coordinación con otros departamentos:

Aunque este año no se ha realizado ninguna actividad en coordinación con otros departamentos, si es verdad que se han realizado muchas actividades y proyectos

interdisciplinarios. Por ejemplo, en el proyecto "Entrena a tu profe", los alumnos realizaron un programa de Condición Física con sus profesores y los datos obtenidos sirvieron para trabajar la parte de estadística de la asignatura de matemáticas. Por otro lado, la presentación realizada por los diferentes grupos sobre la progresión y resultados de los profesores participantes en el programa de entrenamiento ha sido elaborado en inglés.

En alguna ocasión se ha intentado hacer alguna colaboración con algún departamento, pero al final, no se ha llegado a hacer debido a las dificultades en la planificación. El gran impedimento cuando realizamos una colaboración con algún departamento es que varios profesores suelen dar al mismo nivel, lo que dificulta el que todos los profesores estén de acuerdo y tengan disponibilidad a la hora de llevar proyectos paralelos. En el departamento de Educación Física cada profesor suele tener un nivel, por lo que facilita dentro del departamento la realización de proyectos.

Por último, otra de las problemáticas para la colaboración con otros departamentos es el escaso tiempo libre del que disponemos y la gran cantidad de trabajo burocrático con el que tenemos que lidiar hoy en día. Sería conveniente que existieran horas dentro de nuestro horario para la coordinación de proyectos con los profesores que imparten al mismo grupo, esto facilitaría este tipo de colaboraciones.

Actividades Extraescolares realizadas por el departamento de E. Física y evaluación de estas:

En el siguiente cuadro se especifican las **actividades realizadas durante el curso 2023-2024**. La satisfacción del profesorado y del alumnado, así como la adecuación de las actividades a la programación, ha sido valorada por el departamento de 1 a 5, siendo:

1. Muy bajo 2. Bajo 3. Regular 4. Alto 5. Muy alto

GRADO DE SATISFACIÓN					
Actividad	Curso	Profesor	Alumnos	Adecuación programación	Propuesta mejora
Liga de los recreos	Todos	5	5	5	Ampliar la actividad a dos trimestres del curso escolar.
Final del Cross ADS.	1º, 2º, 3º, 4º ESO	4	5	5	Pedir el compromiso de los alumnos para que aquellos que se clasifican participen en las siguientes fases del cross.
Espeleología	1ºBACH	5	5	3	La actividad estaba bien organizada, aunque en una de las estaciones los alumnos tenían que esperar más de la cuenta. Hubiera sido necesario poner una 3ª vía en la estación de escalada.
Final del Cross de la CAM	1º Y 2º ESO	5	5	5	No procede ninguna mejora
Campeonatos bádminton fin de curso.	3º ESO	5	5	5	Intentar que esta actividad no coincida con otra actividad complementaria para que puedan acudir los alumnos clasificados.
Esquí alpino en el Snowzone	1º ESO y 2º ESO	5	5	4	No procede ninguna mejora
Semana blanca	1º ESO a 1º Bac	5	5	5	Establecer unas normas respecto al móvil, limitando su uso en un horario determinado.
Orientación en la casa de campo	3º ESO	4	4	3	Los contenidos que se trabajaron en esta actividad eran demasiado sencillos para este nivel. No se llegó a motivar al alumnado y los grupos eran muy numerosos.
Patinaje	4º ESO	5	5	5	Los alumnos siempre terminan muy contentos con esta actividad, sería conveniente poder hacer una 2ª sesión para poder seguir la progresión.

Crossfit	1ºBach	5	5	5	Esta actividad coincidió con la huelga de profesores y muchos alumnos no asistieron. Es importante realizarla antes en el curso para que también sea evaluable.
Valores deportivos mediante el ATLETISMO	2º ESO	5	4	5	Esta sesión debe ser enfocada desde una perspectiva más práctica.
Valores deportivos mediante el HOCKEY	1º ESO	4	4	5	Esta sesión debe ser enfocada desde una perspectiva más práctica.

4.- VALORACIÓN DE LOS PLANES DEL CENTRO. Análisis, alternativas, sugerencias, problemas detectados y soluciones.

Plan de mejora de los resultados académicos

El departamento valora positivamente el plan de mejora de los resultados académicos que se realiza en el centro, creemos que son un elemento clave dentro del proceso de enseñanza-aprendizaje.

Plan de fomento de la lectura

El departamento muestra su acuerdo en el enfoque que se ha llevado a cabo en la asignatura de atención educativa respecto a la lectura. Pensamos que es un elemento muy adecuado para potenciar la lectura en el alumnado.

Programa de actividades complementarias y extraescolares

El departamento valora la gran cantidad de actividades que se realizan en el centro, creemos que son un elemento clave dentro del proceso de enseñanza-aprendizaje, siempre y cuando tengan una vinculación con el currículo.

Un punto importante a trabajar de cara a cursos posteriores, es poner en práctica alguna estrategia para que el alumnado responda a las actividades que se plantean entre los diferentes departamentos. No puede ser que se invierta una gran cantidad de tiempo en organizar ciertas actividades y siempre respondan los mismos alumnos, para que el resto tenga la oportunidad de quedarse en casa o disfrutar un día de juego libre. Desde el departamento proponemos varias ideas:

- Exigir en la matrícula un dinero destinado a estas actividades para que de una manera u otra sean obligatorias. Esta medida se ha hablado en varios claustros, pero no entendemos porque no se procede a llevarse a cabo.
- Otra estrategia sería poner un porcentaje mínimo de asistencia de una clase para que la actividad se lleva a cabo. Aunque creemos que al principio tendría una repercusión en el número de actividades que salen a delante, con los años esto mejoraría.
- Otra estrategia sería exigir a todo el profesorado la preparación de tareas y trabajos evaluables para aquellos que se queden en el centro. Esta medida también la trasladaríamos a cuando un profesor se ausenta.

Desde nuestro departamento, con el objetivo de reducir los conflictos que se

producen en el tiempo de recreo y mejorar la cohesión grupal entre nuestros alumnos/as se llevó a cabo **“la liga de los recreos”**. Hubo un buen grado de participación e implicación en la misma. Es un proyecto clave para mantener a nuestros alumnos activos a la vez que se mejora la convivencia. Este año se ha detectado algunos conflictos en los cursos inferiores en relación al arbitraje en fútbol, por lo que, para próximos cursos se ha propuesto que los partidos sean arbitrados por alumnos de cursos superiores

Plan Digital

La implementación del Plan Digital en el Departamento de Educación Física ha sido exitosa, mejorando la integración de la tecnología en las clases, facilitando el acceso a recursos educativos y permitiendo una evaluación más precisa del progreso de los estudiantes. El uso de aplicaciones y plataformas digitales ha incrementado la motivación y participación de los alumnos, aunque persisten desafíos como el acceso desigual a la tecnología y la necesidad de formación continua del profesorado. En general, el plan ha proporcionado herramientas valiosas para personalizar el aprendizaje y mejorar la comunicación, destacando la importancia de seguir abordando las áreas de mejora identificadas.

Plan de acción tutorial

Desde el departamento valoramos el trabajo realizado por el departamento de orientación en la facilitación de recursos y en el diseño del plan. Aun así, creemos que este plan de acción tutorial está muy abierto y debería de cerrarse más, dando tareas específicas para cada una de las sesiones y para cada curso. En alguna ocasión, al utilizar algún recurso los alumnos han informado que ya se habían hecho años anteriores.

Es importante ofrecer diferentes tipos de recursos clasificados por niveles y adaptados a la edad, ya que un recurso que funciona en un 1º ESO no te funciona en un 4º ESO. Por último, creemos que algunas actividades son muy repetitivas a lo largo de la ESO. La creación de normas de convivencia en el aula, tiene un fantástico impacto en los niveles de 1º y 2º ESO, pero es una actividad que se hace muy repetitiva y poco útil en los cursos más avanzados.

Plan IncluYo

El departamento desconocía la implementación de este plan pero, al mismo tiempo, valora muy positivamente la promoción de la inclusión y la equidad en las actividades deportivas, algo que cada docente lleva a cabo en sus clases.

Plan de convivencia

A nivel general, se cree que la convivencia en el centro ha sido relativamente buena, pero creemos que ha empeorado en relación al año pasado. Se siguen encontrando muchos conflictos en la relación alumno-alumno, donde se percibe pocas habilidades comunicativas por parte de los mismos y pocos recursos para gestionar ciertas situaciones que suceden en el día a día. En este punto queremos agradecer todo el trabajo realizado por el equipo de convivencia, aunque se sigue echando en falta el trabajo que realizaban Marta y Olga, ya que, invertían todos sus recursos y tiempo en ello.

En la relación alumno-docente no se ha encontrado casi ningún incidente grave. Los cursos que más dificultades muestran para tener un buen clima de trabajo, son los grupos de FP.

En los grupos más problemáticos, donde había algún alumno disruptivo como es en el caso de E3A, se ha contado con el apoyo de un segundo profesor. Se valora esta medida de manera positiva.

Creemos que hoy en día el profesor tiene que hacer mucho papeleo para poder sancionar a un alumno y se debería de facilitar de alguna manera. La tipificación y descripción de las diferentes sanciones ha sido útil, pero deben de trabajarse más desde las tutorías, para que los alumnos y alumnas las tengan presente.

Durante este año también se han puesto en práctica intervenciones habituales sobre **Gestión Emocional a través del Cuerpo** con el objetivo de mejorar la autoestima de los alumnos y el conocimiento de sí mismos para mejorar sus relaciones personales y la convivencia con los demás. Debido a la proliferación de conflictos personales entre los alumnos y alumnas: baja tolerancia a la frustración, bajo control de impulsos, falta de aceptación de límites y normas, entre otras, consideramos fundamental este tipo de intervenciones.

Además, como sugerencia, se piensa que sería de mucha utilidad un **curso básico de mediación de conflictos en el aula tanto para profesores como para alumnos**. Se cree que el aula de mediación en muchas ocasiones se colapsa por

problemas que podrían haber sido resueltos en el aula con algo de formación. PREVENIR.

Plan de emprendimiento

El departamento no ha tomado parte en este programa, pero considera que promover las actividades incluidas en este plan es crucial para el desarrollo personal y académico de los estudiantes.

Plan de internacionalización

El departamento no ha participado en este programa pero considera muy importante para el desarrollo personal y académico del alumnado el fomento de las actividades encuadradas en este plan.

5.- VALORACIÓN DEL FUNCIONAMIENTO GENERAL DEL CENTRO

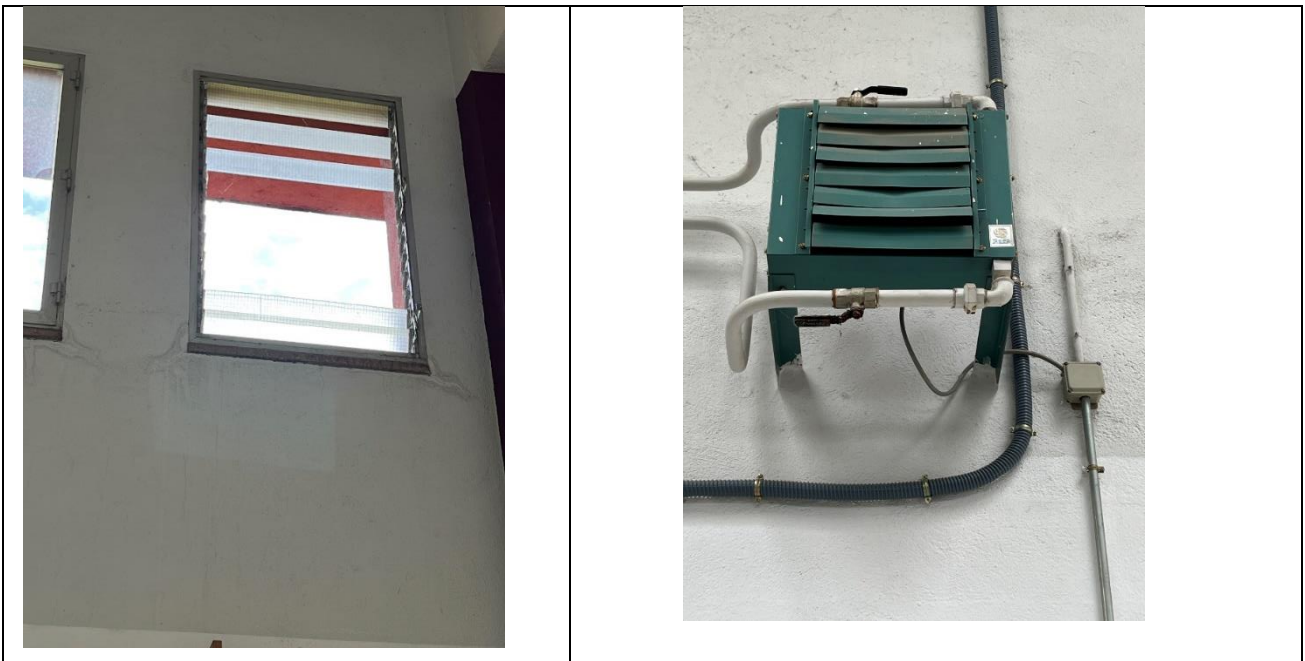
Descripción y propuesta de mejora

Para comenzar, queremos dar las gracias por todas las mejoras que se han ido haciendo en este curso y que han ido respondiendo a las peticiones de la memoria que hicimos el pasado curso:

- Se han arreglado las goteras que han ido apareciendo en el tejado del gimnasio.
- Se ha dotado al gimnasio de un almacén exterior, para desalojar material que teníamos almacenado en los vestuarios y departamento.
- Se ha dotado al departamento de un calefactor.
- Se han retirado los listones de las espalderas que estaban rotos y se han anclado a la pared.
- El departamento ha colocado un cartón de protección para la pantalla del gimnasio.

Aun así, creemos que todavía quedan cosas por hacer para poder ofrecer a nuestros alumnos una Educación Física de calidad.

- **Gimnasio:** Este espacio sigue sin estar debidamente optimizado para dar clase, ya que, en invierno hace bastante frío y el sistema de calefacción consiste en unos ventiladores que no calientan y que hacen mucho ruido e impiden una buena acústica. Hoy en día, nos hemos convertido en un instituto de referencia en Educación Física, hemos impartimos Educación Física a más de 25 grupos y el año que viene aumentamos la oferta en 2º de bachillerato. Tenemos más de 6 escuelas deportivas que usan las instalaciones 4 días a la semana. El almacén que se ha construido, aunque ha mejorado mucho nuestra capacidad de almacenamiento, este se encuentra vacío sin ninguna estantería ni elementos organizadores. Es necesaria la realización de una limpieza profunda, especialmente en la parte de los tragaluces y vestuarios. Además, las ventanas siguen sin reparar y los listones de las espalderas sin sustituir por unos nuevos. En cuanto, al sistema de calefacción que se ha facilitado a mitad de este curso, creemos que no es suficiente, al no estar debidamente aislada la habitación, esta no llega a calentarse. Al igual que otros departamentos, tenemos el derecho de trabajar en un sitio que cumpla con unas condiciones adecuadas. La mayor parte del tiempo nos vemos obligados a trasladarnos al instituto porque hace demasiado frío allí. Ni el suelo ni el cerramiento del departamento son los adecuados.



- **Pistas polideportivas exteriores:** La pintura que se ha utilizado convierte en una

pista de patinaje el pavimento y hace imposible su utilización. Creemos que la **instalación debería ser dotada de un techo**, ya que sería una buena solución para resolver el problema de las instalaciones los días de lluvia con la doble ventaja de servir también de instalación cubierta para los recreos lluviosos. Cada vez tenemos más dificultades para tener acceso a las instalaciones del polideportivo y tener más instalaciones cubiertas nos vendría muy bien. Por otro lado, la zona de césped que rodea las pistas exteriores suele estar poco atendida convirtiéndose en una auténtica zona de maleza. Solicitamos la limpieza de esa zona anualmente, como mínimo. Por último, hace ya varios años que viene habiendo un interés creciente en el deporte de voleibol en nuestro centro, por lo que, sería una fantástica idea **construir una pista de voleibol** con una red fija que los alumnos puedan utilizar en el recreo. Muchos de nuestros jóvenes no cuentan con un espacio en el patio que responda a sus intereses y muchas veces son relegados a los lugares peor condicionados del patio. Por otra parte, consideramos necesario la ampliación en altura de la valla perimetral del centro en la zona de las pistas polideportivas para evitar la pérdida de material de Educación Física en la dehesa.

- **Material.** Este curso se ha invertido el dinero que ha sido necesario en material. Este departamento lo agradece y confía en que siga siendo así dada la cantidad de material fungible que es necesaria para el desarrollo de esta asignatura

Para el curso que viene el IES Guadarrama participará en la 9ª edición del programa de Institutos promotores de la Actividad Física y Deporte (IPAFD), siendo nuestra 3ª edición y que supondrá la creación de nuevas escuelas deportivas. Este programa ha ofrecido una salida saludable y social al empleo del tiempo de ocio de nuestro alumnado, mejorando sus capacidades físicas y creando vínculos entre compañeros.

Creemos que también es momento de ser un centro que no dependa de las instalaciones del ayuntamiento que cada vez están más solicitadas. Por ello, la apuesta por unas pistas polideportivas cubiertas o la ampliación de un gimnasio, es necesaria a largo plazo en este centro donde cada vez más la Educación Física está más presente.

En términos generales, desde este departamento valoramos el esfuerzo que se

está realizando para mejorar el acceso tecnológico de alumnos y profesores. También valoramos la remodelación de las diferentes estancias y aulas del centro, la creación de espacios deportivos (parque de calistenia), dotación de mesas exteriores, así como la apuesta del centro en la mejora de la sostenibilidad.

Desde este departamento también se propone que siga manteniéndose la línea de este curso, en relación con diferentes aspectos, ya que **han funcionado muy bien**, como **la integración de alumnos ACNEAE en aquellos grupos con mejor proyección**. Esta medida ha podido ser una de las razones por las que no se han necesitado adaptaciones curriculares significativas en algunos casos, y solo se han aplicado algunas adaptaciones metodológicas.